



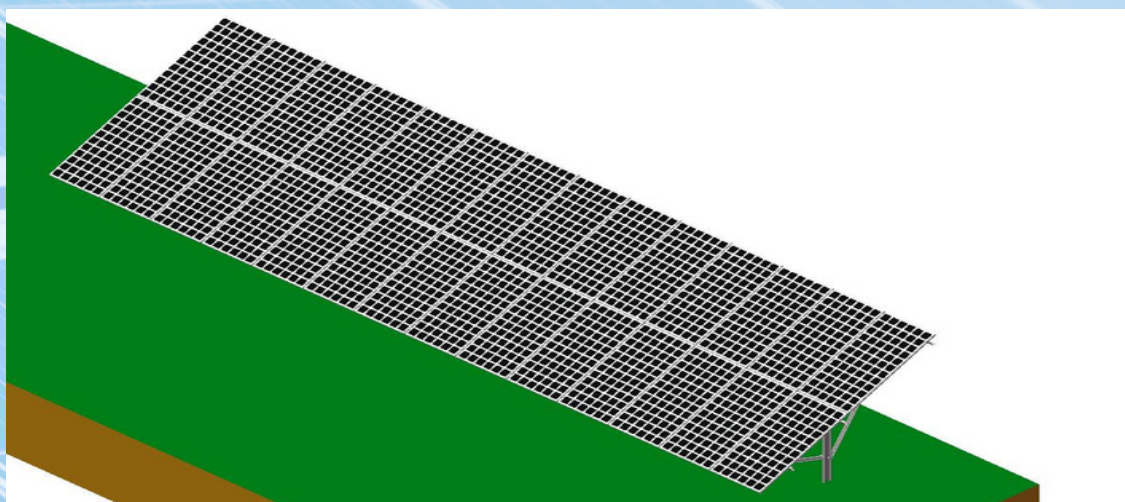
MANUAL DE INSTALARE



STRUCTURĂ DE MONTARE LA SOL DIN OȚEL TIP C



Manual de instalare pentru montarea la sol cu structură din oțel tip C



Catalog

1. INTRODUCERE.....	2
2. USTENSILE NECESARE.....	2
3. ACCESORII NECESARE.....	3
4. MANUAL DE INSTALARE	4
4.1 INSTALAREA STALPULUI DIN OTEL TIP C	4
4.2 INSTALAREA KIT-ULUI DE TRAVERSE ȘI KIT-ULUI DE CONSOLIDARE.....	5
4.3 TIPURI DE ȘINA DIN OȚEL DE TIP C.....	6
4.4 INSTALAREA ȘINEI DIN OȚEL DE TIP C.....	7
4.5 MONTAREA PANOURILOR.....	8
5 INSTRUCIUNI DE INSTALARE.....	9
5.1 MASURI DE PRECAUTIE.....	9
5.2 INFORMATII DESPRE ELEMENTELE DE FIXARE.....	9
5.3 OBSERVATII DUPA TERMINAREA LUCRARILOR.....	9

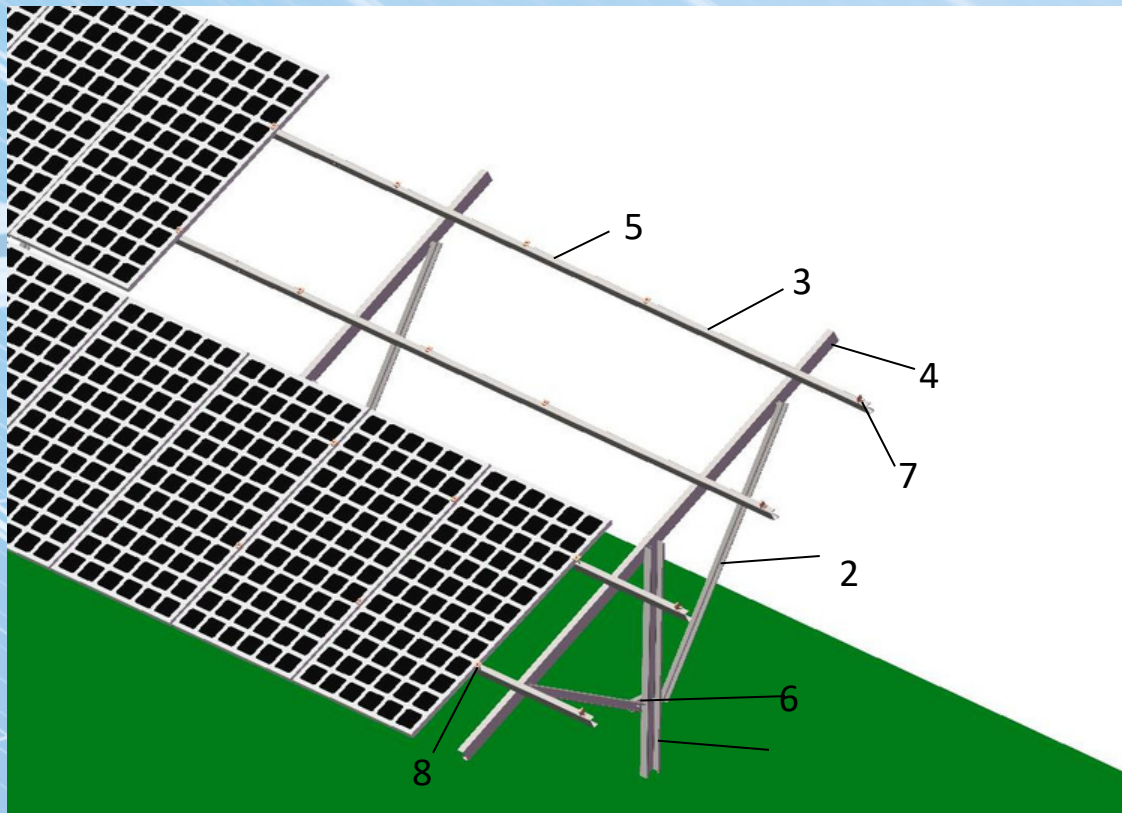
DESCRIERE PRODUS

Principalul material al produselor este oțelul carbon, care poate asigura rezistența globală a structurii și o suprafață mai netedă; suprafața este tratată cu galvanizare MAC pentru a asigura că structura nu ruginiște pe o perioadă lungă și pentru a prelungi durata de viață a acesteia, componente de design de înaltă calitate, funcționalități integrate de înaltă calitate pre-instalate economisesc timpul și costurile de instalare ale utilizatorului. Înainte de instalare, vă rugăm să citiți cu atenție întregul manual!



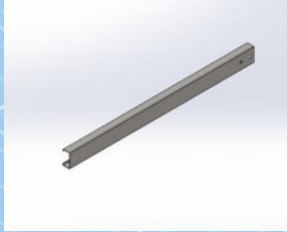

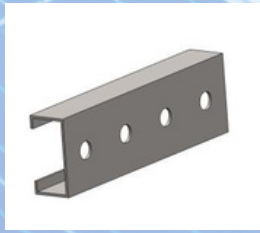
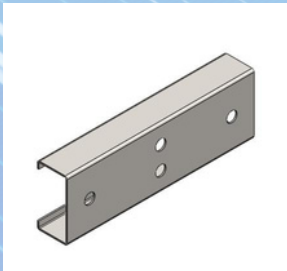
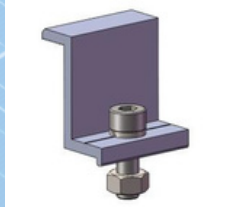
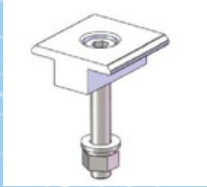
Unelte și echipamente de instalare

				
Cheie hexagonală de 6-8-12 mm	Infiletanta st6.3 \M8 \M1 2	Ruleta	Marker	Bit 9-14mm
		 		
Cheie dinamometrica M10-M12	Sfoara	Cheie reglabila +Cheie fixa (M10-M12)	Clocan de cauciuc	Utilaj pentru introducerea pilonilor

Piese



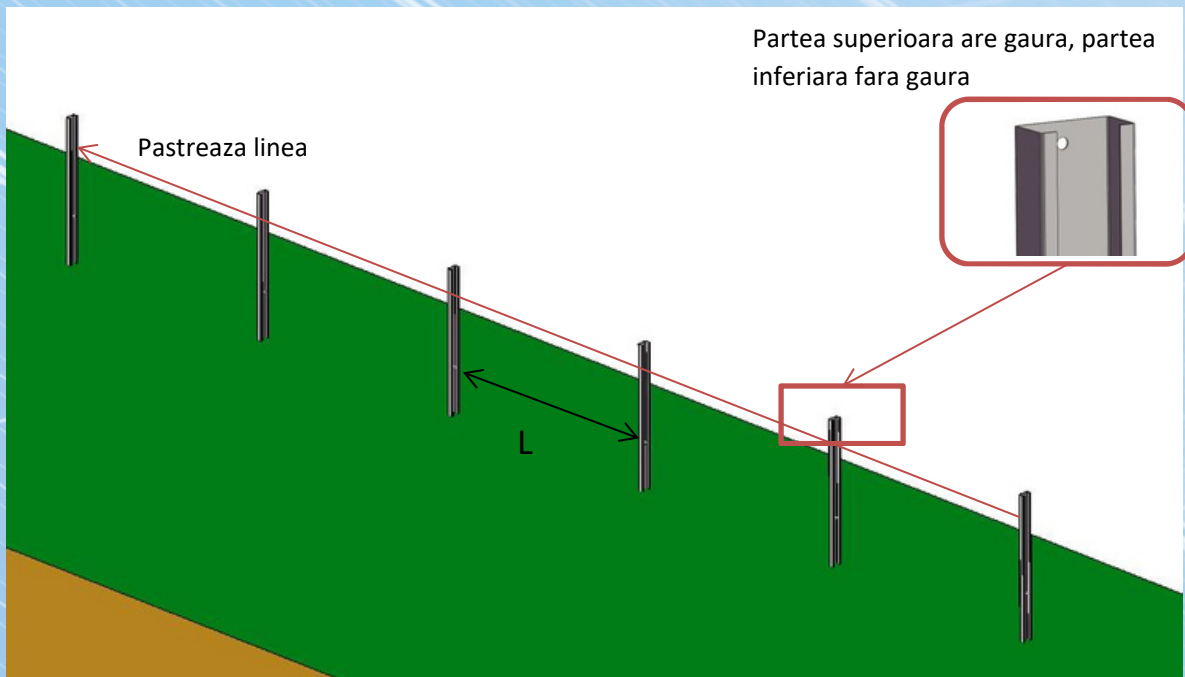
Lista piese

1	2	3	4
			
Stalp	Kit de consolidare	Sina	Grinda
5	6	7	8
			
Conector sina	Conector kit de consolidare	Clema capat	Clema de mijloc

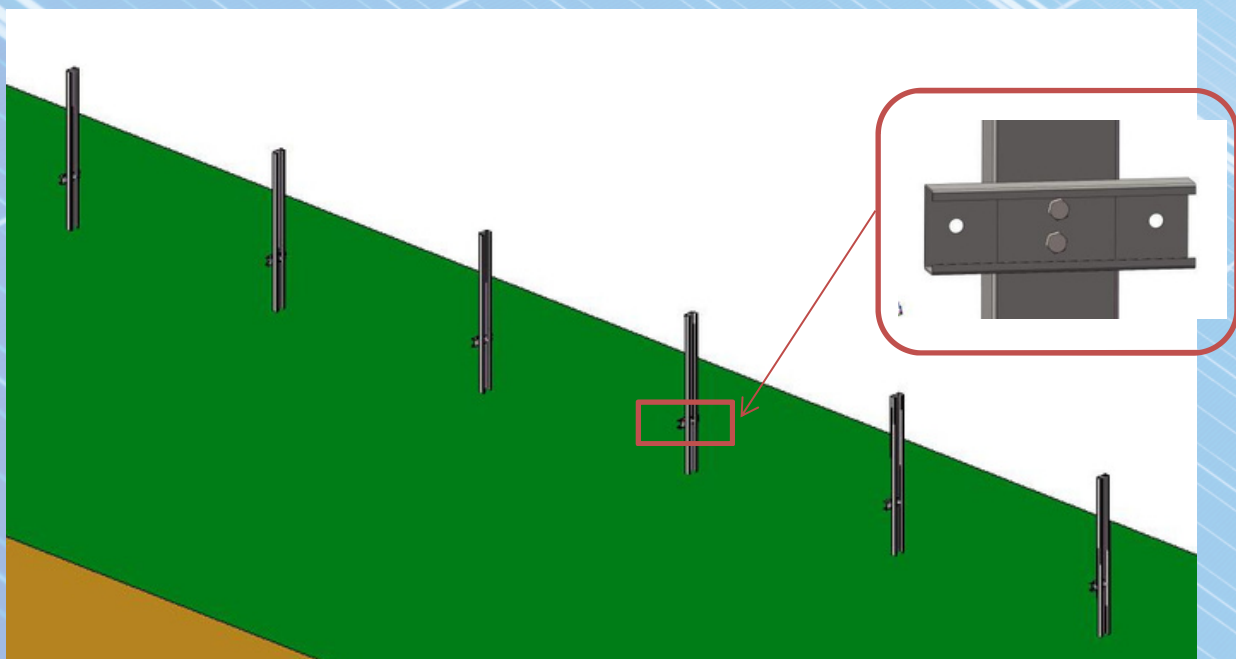
Manual de instalare

4.1. Instalarea stalpilor C (C100*50)

1. Pilonii sunt introduși cu ajutorul unui ciocan special pentru piloni, iar distanța strictă între centrele stâlpilor stânga-dreapta, L, trebuie poziționată conform dimensiunilor desenului. De asemenea, trebuie acordată atenție direcției capetelor superioare și inferioare ale pilonilor în timpul introducerii, iar capătul inferior trebuie introdus în sol, la o adâncime de 1600 mm, asigurându-se alinierea pilonilor. (Conform ilustrației)

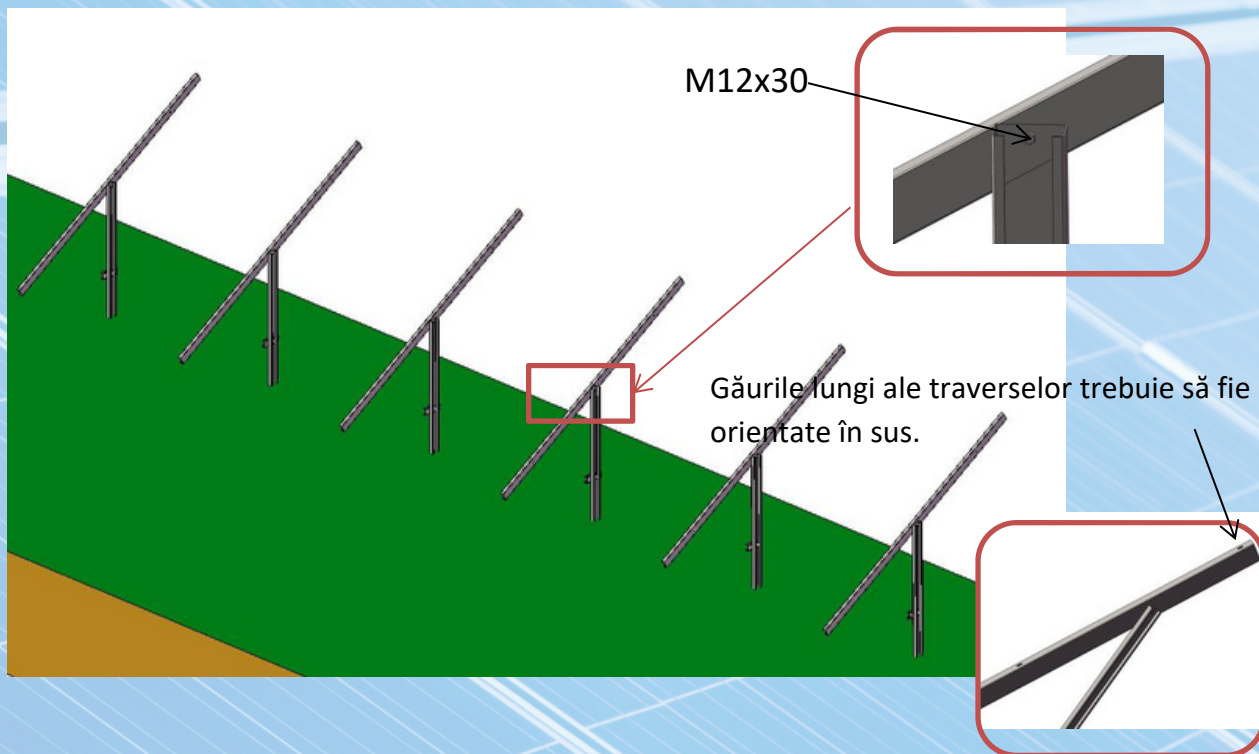


2. După ce toți pilonii sunt instalați, montați kitul de consolidare al conectorului (C100*50) (așa cum este prezentat în imagine).

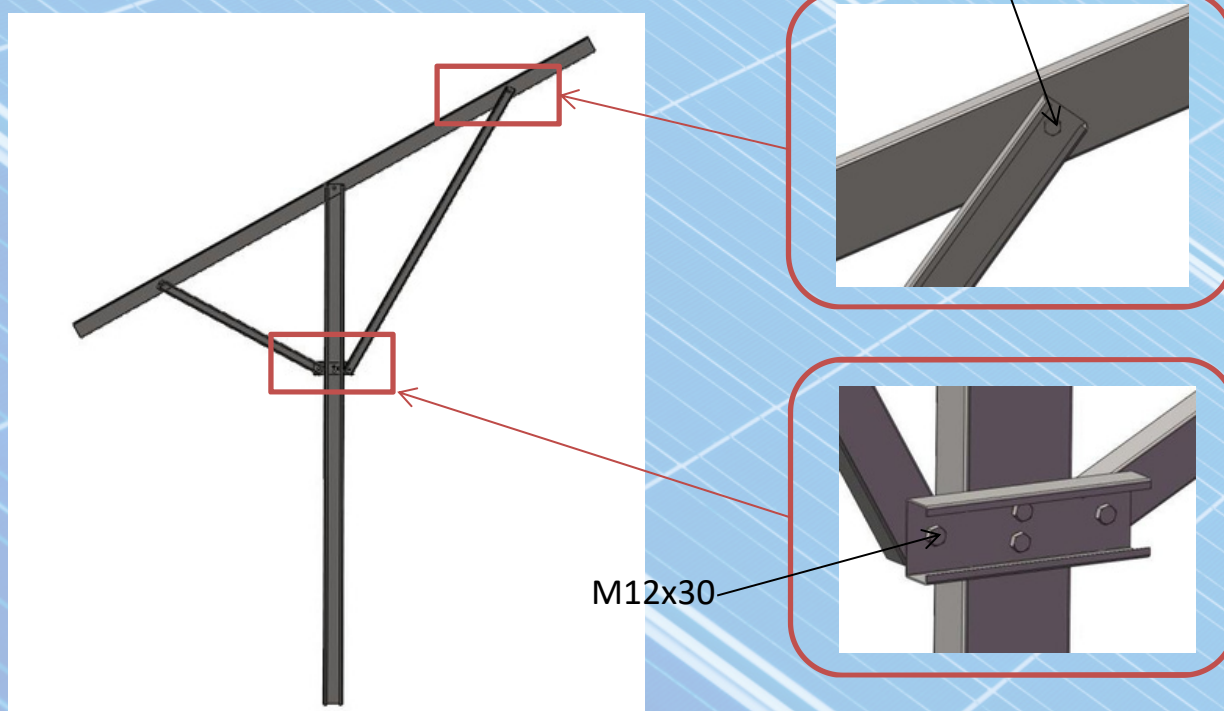


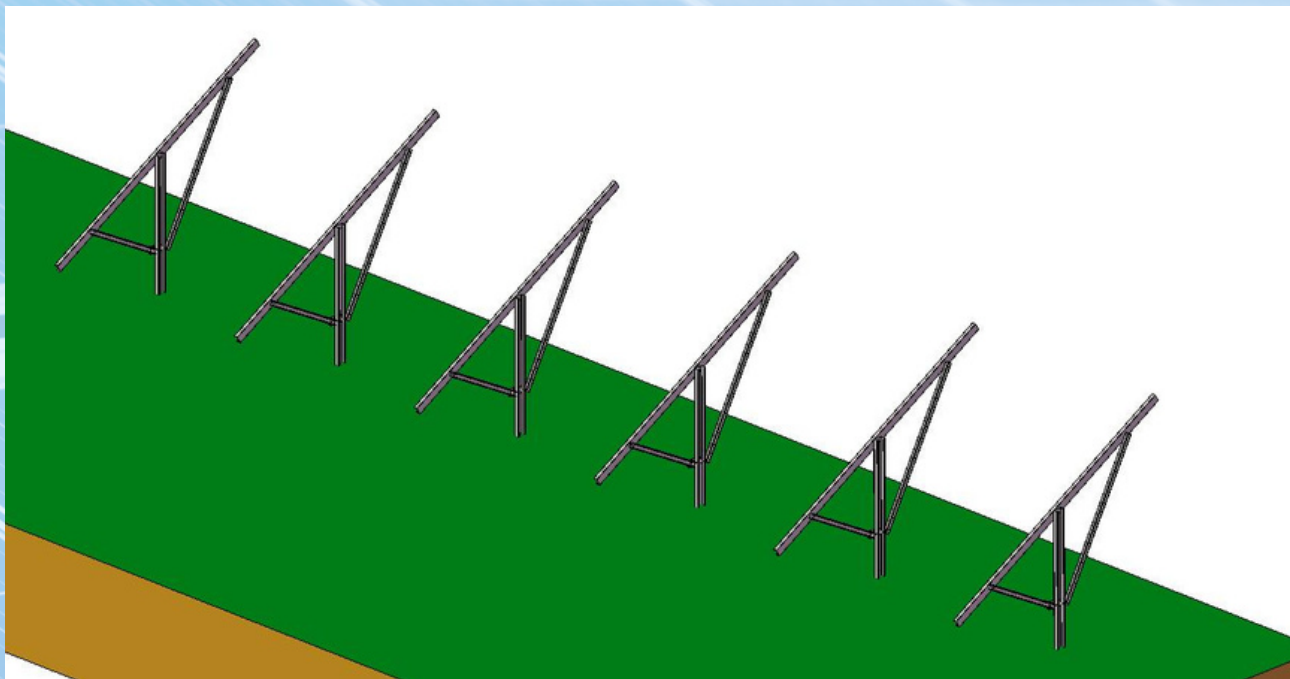
4.2. INSTALAREA KIT-ULUI DE TRAVERSE ȘI KIT-ULUI DE CONSOLIDARE

Blocarea tuturor traverselor din oțel C pe piloni (fără blocare), găurile lungi ale traverselor trebuie să fie orientate în sus (conform ilustrației).



2. Instalarea traversei și a kitului de consolidare (ca în poza)

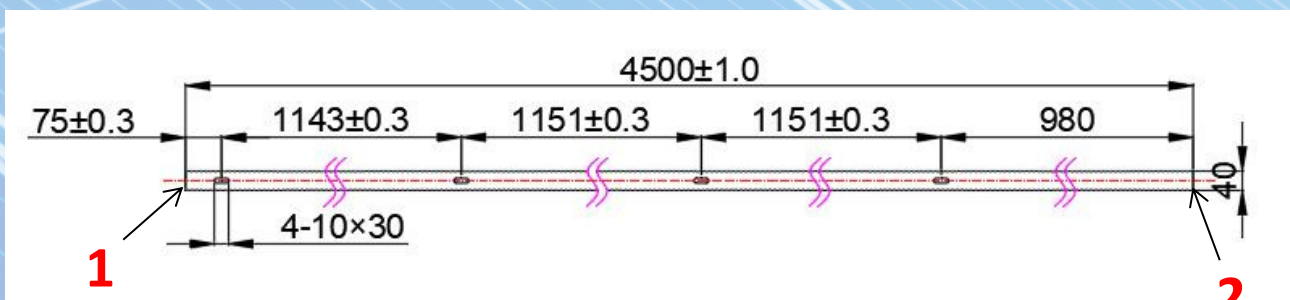




4.3. Tip de șină din oțel de tip C

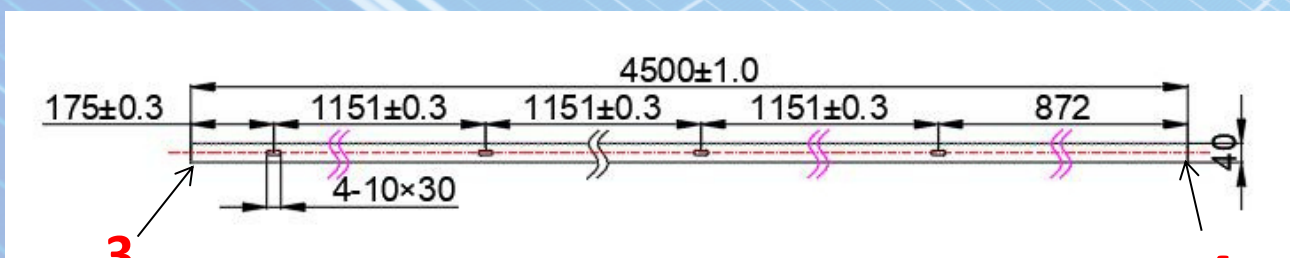
Șina din oțel de tip C are două lungimi diferite și patru tipuri de poziții ale găurilor. În funcție de poziția și distanța găurilor, aceasta va fi împărțită în patru tipuri. Tipurile sunt următoarele:

1. C80*40-4500-1 , Distanța dintre găuri pentru secțiunea 1 este următoarea (Unitate: mm)



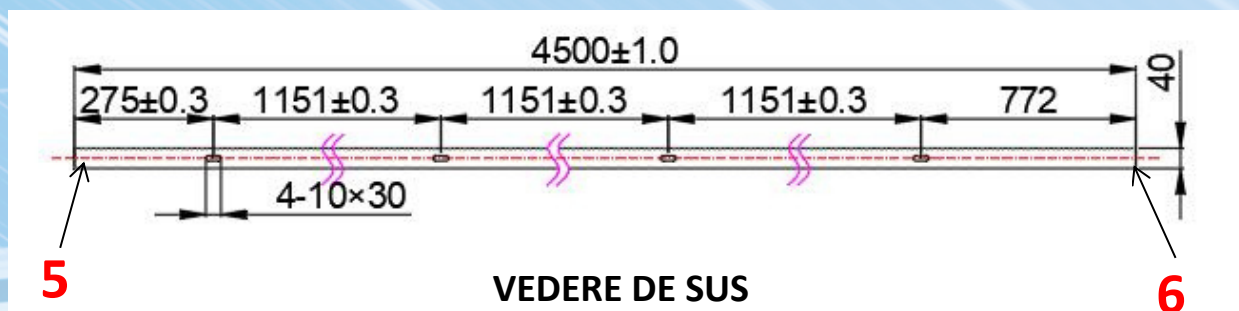
VEDERE DE SUS

2. C80*40-4500-2 , Distanța dintre găuri pentru secțiunea 2 este următoarea (Unitate: mm)

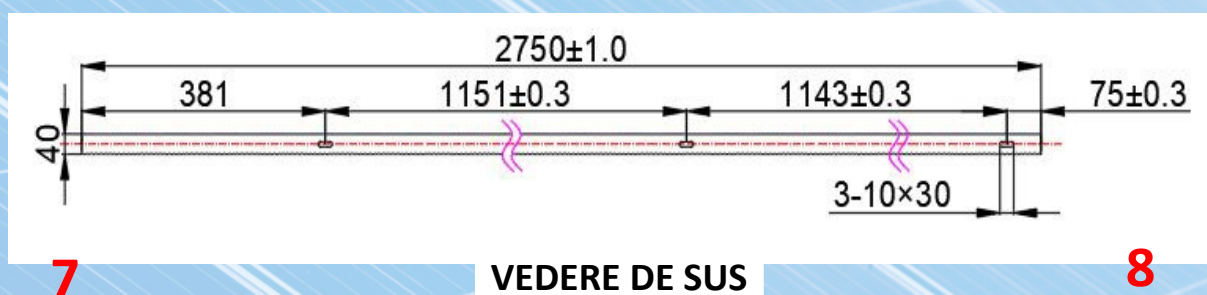


VEDERE DE SUS

3. C80*40-4500-3 , Distanța dintre găuri pentru secțiunea 3 este următoarea (Unitate: mm)

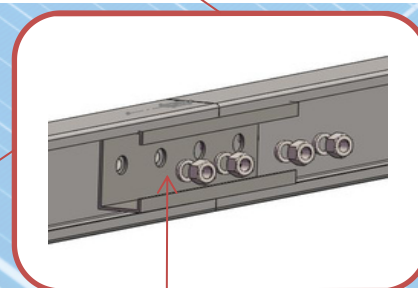
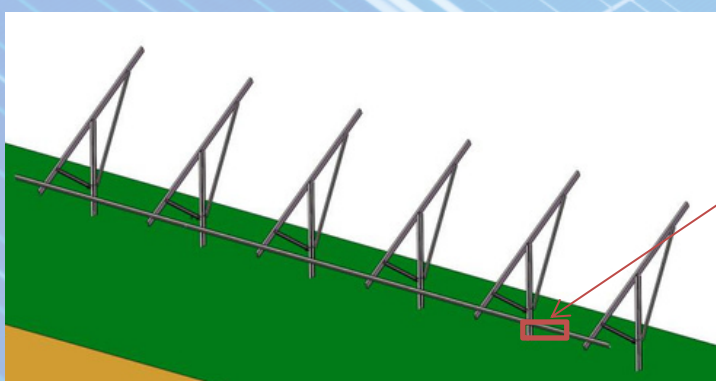
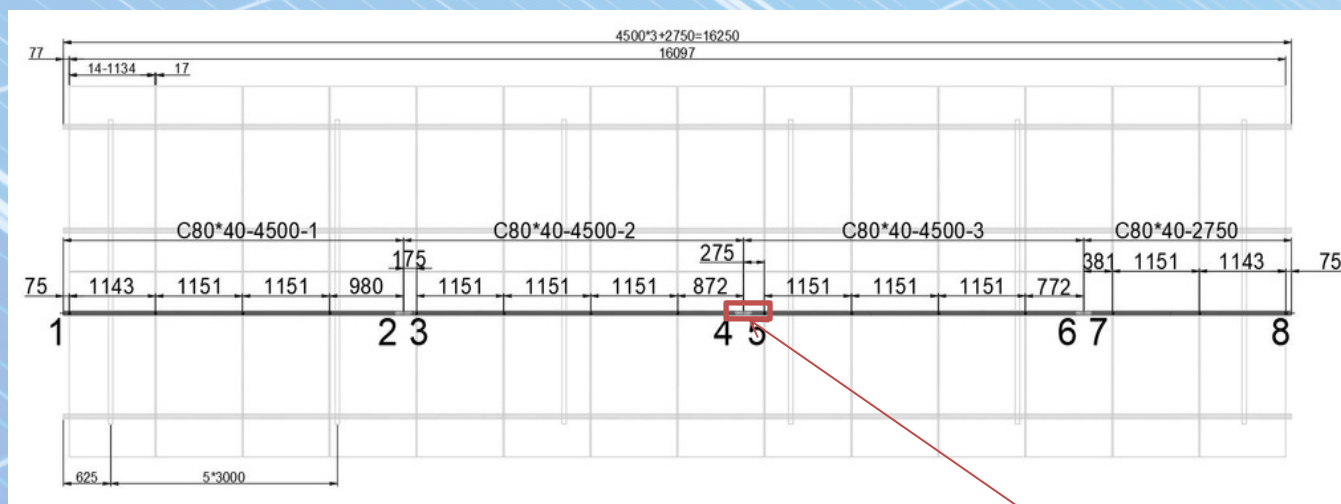


4. C80*40-2750 , Distanța dintre găuri pentru secțiunea 4 este următoarea (Unitate: mm)



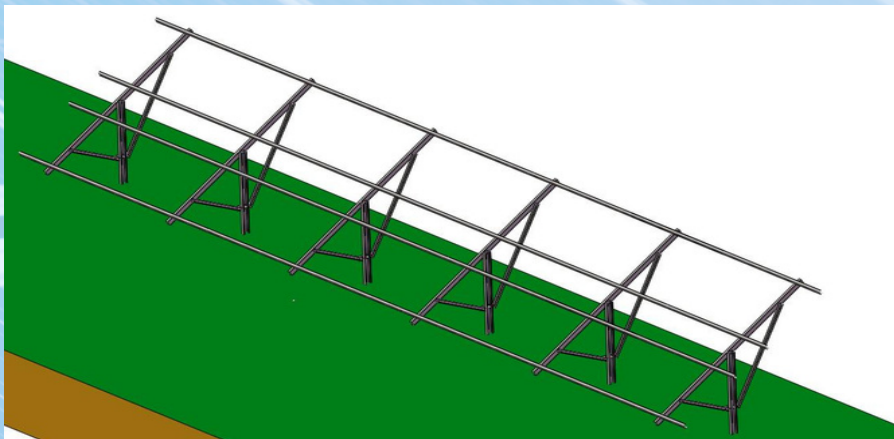
4.4. Instalarea șinei din oțel de tip C (C80*40)

1. Începând de la stânga spre dreapta, șina din oțel tip C este instalată pe traverse în ordinea secțiunii 1 până la secțiunea 4.
2. Conectorul de șină conectează ambele șine, șinele în ordinea numerelor 2 se conectează la 3, 4 se conectează la 5, 6 se conectează la 7, așa cum este arătat în figura de mai jos (unitate mm):



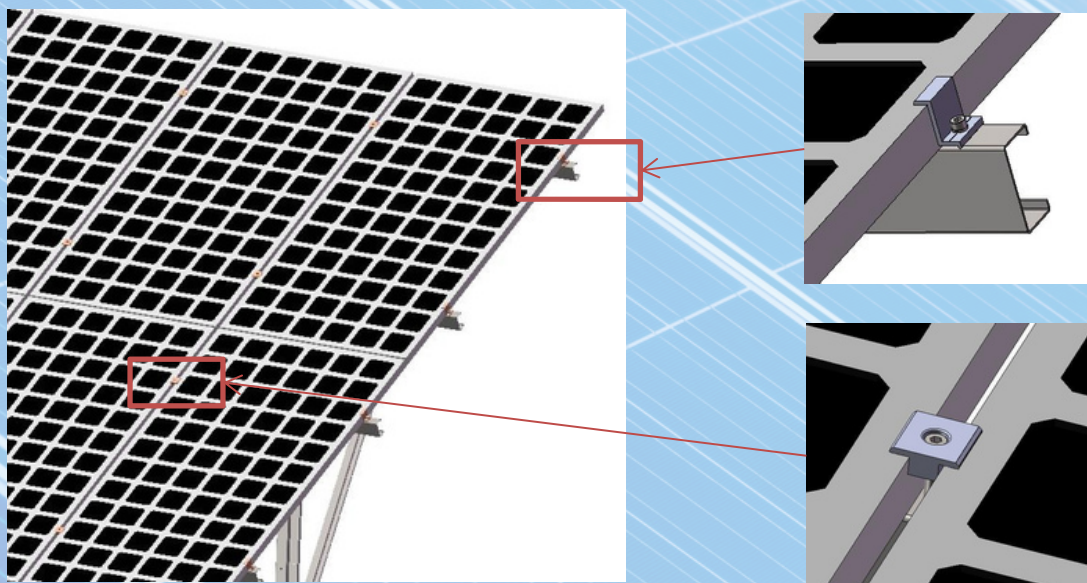
Conector șina

1. În conformitate cu pașii de mai sus, instalați toate șinele structurii, distanța dintre partea din față și cea din spate a șinelor este poziționată conform găurilor de pe traversă (conform ilustrației).



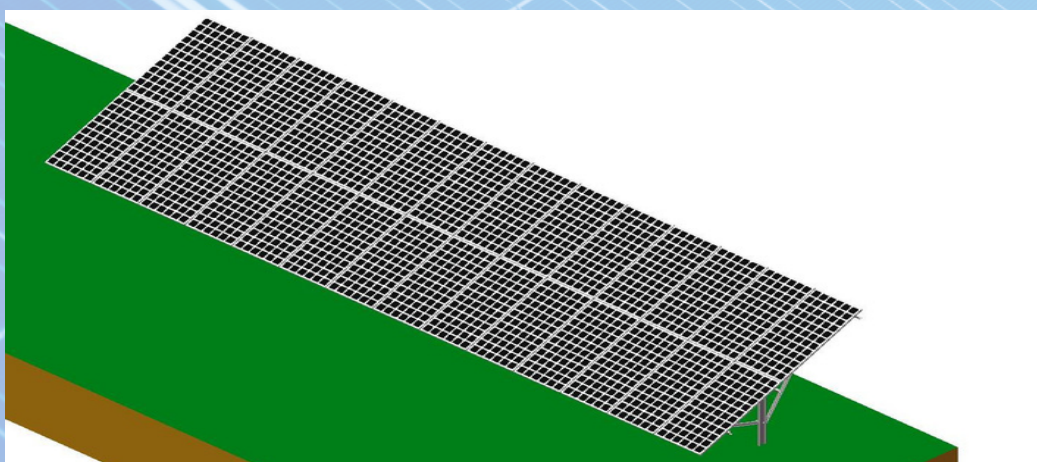
4.5. Asamblarea panourilor

- Instalați vertical panoul de pe o parte a șinei;
- Utilizați clema de capăt pentru a fixa panourile în margine;
- Utilizați clemele intermediare pentru a fixa două panouri adiacente. (așa cum este arătat)



1. Instalați toate panourile solare conform indicațiilor de mai sus (așa cum este prezentat în imagine).

Final



V. Note de instalare

- **Precauții privind Siguranța**

1. **Structura poate cauza vătămări corpului;**
2. **Accesoriile structurii pot cauza vătămări corpului;**
3. **Acordați atenție capului și ochilor;**
4. **În zona de lucru, fiți atenți la mișcările dumneavoastră.**

- **Note privind elementele de fixare din oțel inoxidabil**

Datorită ductilității sale bune, oțelul inoxidabil este esențial diferit de oțelul carbon; utilizarea necorespunzătoare poate duce la imposibilitatea desfacerii șuruburilor și piulițelor.

Prevenirea acestei situații constă în principal în următoarele aspecte:

Reducerea coeficientului de frecare:

- ① **Asigurați-vă că suprafața filetului este curată, fără murdărie, etc.**
- ② **Se recomandă utilizarea de gresant sau lubrifiant, cum ar fi vaselina și ulei 40#, pe suprafața șuruburilor în timpul instalării.**

Operație corectă:

- ① **La înșurubare, aceasta trebuie să fie perpendiculară pe axa filetului. Nu înclinați.**
- ② **În procesul de strângere, forța trebuie să fie uniformă, iar momentul de strângere nu trebuie să depășească valoarea specificată a momentului de strângere în condiții de siguranță.**
- ③ **Utilizați cât mai mult posibil o cheie dinamometrică sau o cheie cu tub, evitați utilizarea cheii mobile sau a cheii electrice. Dacă este necesar să utilizați o cheie electrică, încercați să reduceți viteza.**
- ④ **Evitați utilizarea la temperaturi ridicate, nu utilizați rotații rapide, evitați creșterea rapidă a temperaturii, care poate duce la blocare.**

Note după Terminarea Lucrărilor

(1) După ce lucrarea este finalizată, micile piese rămase pe șantier, cum ar fi șuruburile, foi conductive, etc., ar trebui să fie recuperate pentru a evita pierderea acestor piese mici în timpul instalării finale.

(2) În condiții meteorologice nefavorabile sau atunci când este necesar să se oprească lucrul pentru o perioadă mai lungă de timp, vă rugăm să aranjați piesele pentru a preveni murdărirea sau pierderea cauzată de sol.



WWW.SMARTHEATER.RO
ALTERNATIVE ENERGY

TEL:0727328487

MAIL:MARKETING@AUTOSMARTHEATER.COM; FLORIN.GOGA@AUTOSMARTHEATER.COM

ADRESA: JUCU DE MIJLOC, STR.RATULUI NR.6, JUD. CLUJ